

# A JÖVŐ NÉVJEGYE

A PTE Szentágothai János  
Kutatóközpont Pécsett

Szöveg:

Bojár Iván  
András

Építész:

Bachmann  
Bálint DLA,  
Bachman  
Zoltán DLA

Fotó:

The Greypixel  
Workshop

A KORTÁRS ÉPÍTÉSZET VILÁGÁBAN PÉCS PÁR ÉV ALATT HATALMASAT LÉPETT. AZ EKF RÉVÉN BEÖMLŐ MILLIÁRDOK – NOHA ÜZEMELTETÉSI SZEMPONTBÓL BIZONYTALAN SORSÚ CSÚCSBERUHÁZÁSOKAT HOZTAK TETŐ ALÁ – VÁROSKÉPILEG MEGHATÁROZÓ TÖMBÖKET TEREMTETEK: A KODÁLY ÉS A TUDÁSKÖZPONTOT, VALAMINT MEGÚJÍTOTTA AZ IMÁDNIVALÓ ZSOLNAY NEGYEDET. EZEK SAJÁTOSÁGAI, HOGY AZ ÉPÍTÉSZEK BEN DÚSKÁLÓ VÁROSBAN AZ EGYKORI PÁLYÁZATNYERTESÉK JELLEMZŐEN NEM PÉCSIEK VOLTAK. DE LÁM CSAK, A PÉCSI ÉPÍTÉSZTÁRSADALOM IS KÉPES NEMZETKÖZI LÉPTÉKBEN IS FIGYELEMRE MÉLTÓ SZELLEMI ALKOTÁSRA. MÉGPEDIG ÚGY, HOGY ABBAN A FRISS TECHNOLÓGIAI ÉS KORTÁRS ESZTÉTIKAI MEGOLDÁSOKON TÚL A KÖLTSÉGOPTIMALIZÁLÓ TERVEZŐI KREATIVITÁS IS FŐSZEREPET KAPOTT. EZ A HÁZCSOPORT A PÉCSI EGYETEMI ÉPÍTÉSZETI OKTATÓ ÉS ALKOTÓKÖZÖSSÉG MESTERMUNKÁJA, NÉVJEGYE. ÚJ IDŐSZÁMÍTÁS PÉCS ARCHITEKTÚRÁJÁBAN.

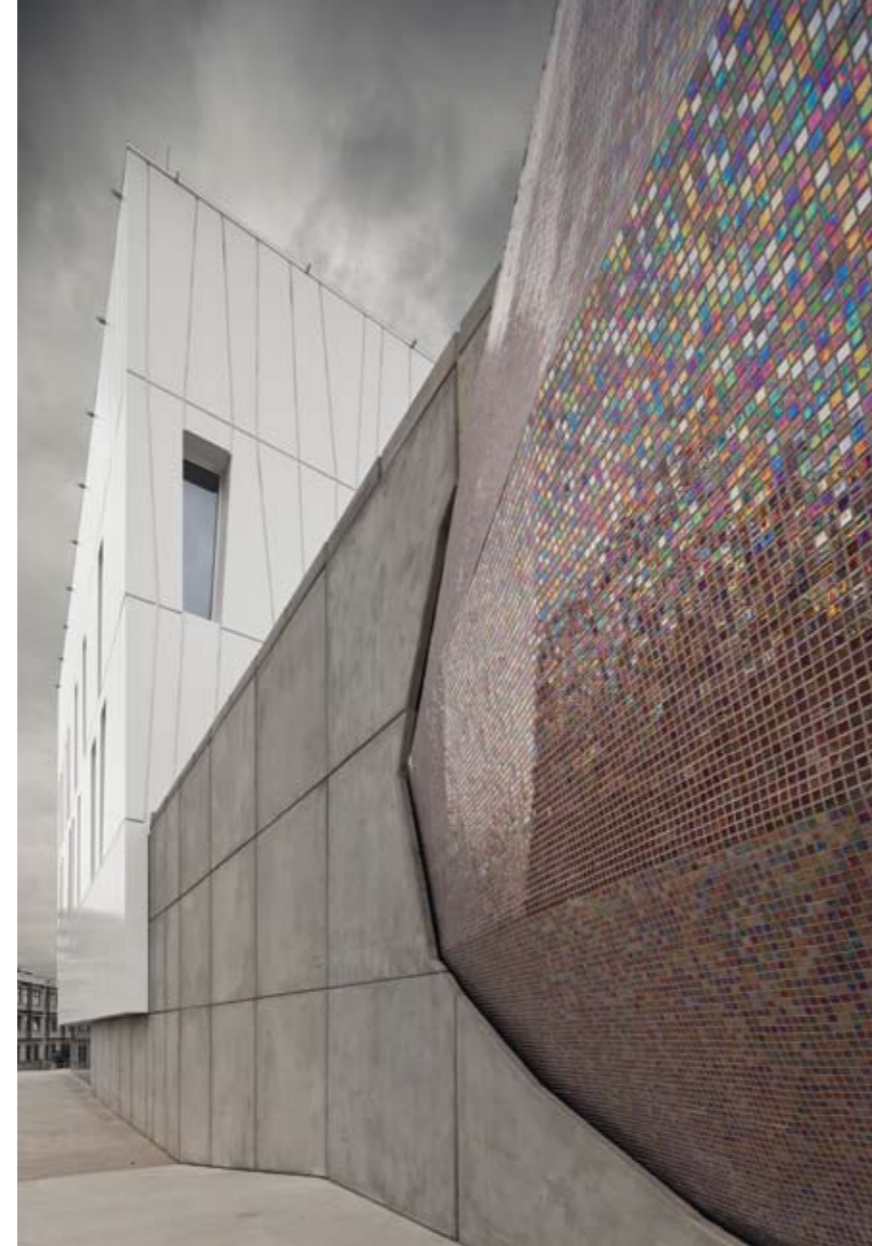
Azok a jó házak, amelyek minden ízesülésükben összhangot alkotnak a tartalommal, amely bennük helyet kap. Tartalommal, amely több, mint pusztán a használat összege. Több, mert magán viseli a megvalósulásáig vezető gondolkodás evolúcióját, a funkciót. De a ház jövője történetét is. Ez a szerep pedig messze túllép a szokványos tervezési elvárások határain. Túllép a városfejlesztés fizikai, de szellemi irányába is.

A ma már PTE Szentágothai János Kutatóközpont néven illetett pécsi Science Center az ambíciózusan építkező egyetemváros legfrissebb büszkesége. Formai megoldásával tökéletesen alkalmas arra, hogy ezt a lendületet kifejezze, hordozza, jelképezze, formát adjon az oktatási intézmény új identitásának. De nem tehetné meg, ha pusztán csinos homlokzatok mögé bújtatott épületről lenne szó. Ez esetben ugyanis a megjelenés

egy összetett gondolkodássorozat szükségszerű következménye. Ebből válik megérthetővé a házcsoportot jellegzetessé tevő, absztrakt geometrikus formavilág, amely a gondolkodási folyamat következtetéseit hordozó makettek sorozatán csiszolódott. Az ott kiérlelt, feszes makettesztétika felnaggyítása a ház, ahogyan a végső formát öltött funkciója is ennek a következménye.

A Tettye déli oldalának mediterránba hajló





A három épületrész telepítése mintha a hegyoldalon guruló kockák esetlegességét idézné

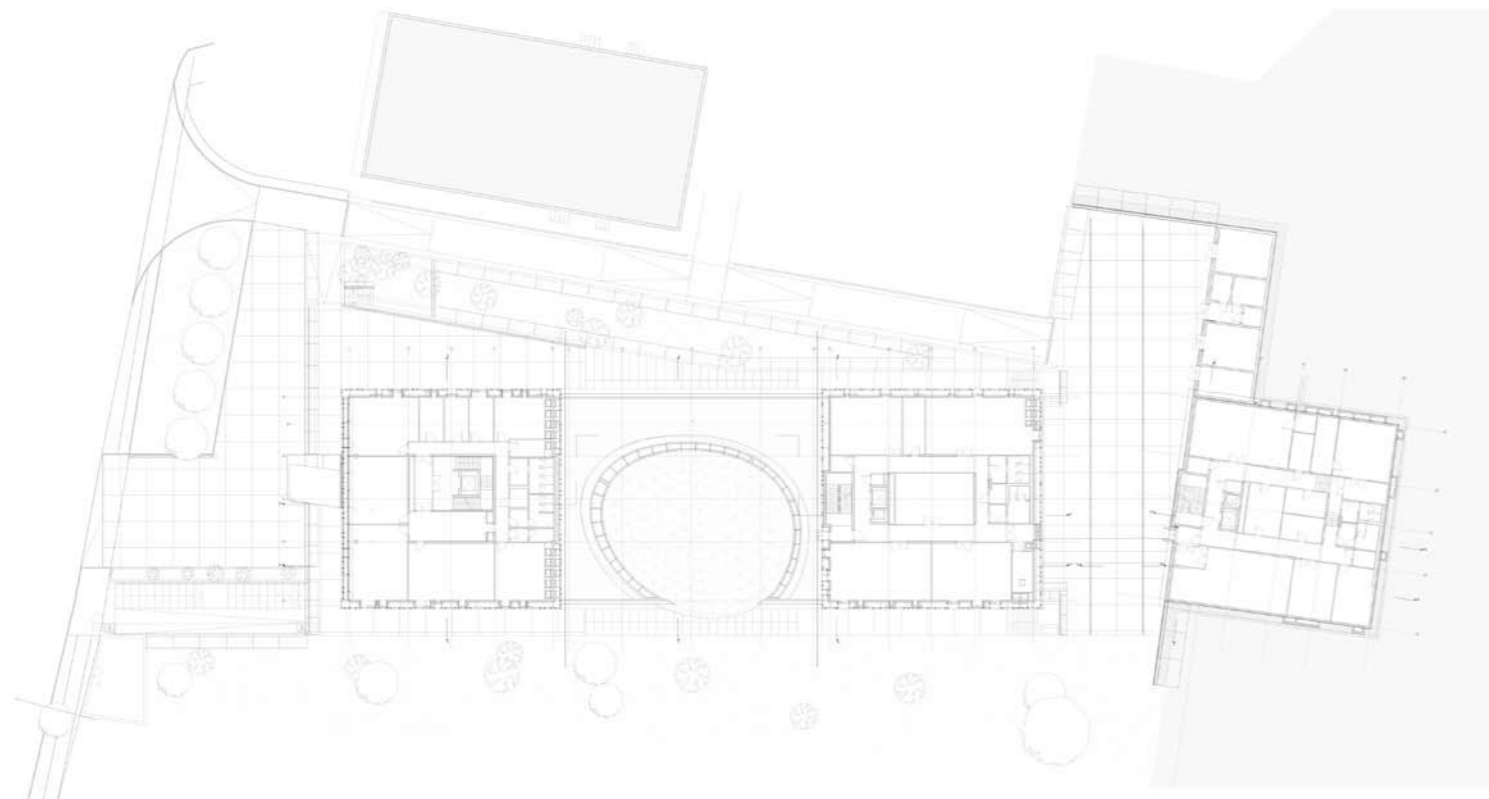
A MAI VÉGSŐ VÁLTOZAT, A HOZZÁ RENDELT FÉNYES FEHÉR ALUMÍNÍUM BURKOLATI ELEMEKKEL, ZENEI JÁTÉKOSSÁGGAL SORAKOZÓ ABLAKNYÍLÁSAIVAL MÁR EGY SOKKAL OLDOTTABB, HUMÁNUSABB, DE A MEGLELT IDENTITÁSELEMEKET MEGŐRZŐ VÉGSŐ FORMÁT MUTAT.

Az irizáló mozaikborítás teszi kristályszerűvé az épületek közé ékelődő „kavicsot”

klimatikai és hangulati sajátosságokkal bíró vidékén korábbról már állt jó néhány meghatározó egyetemi és klinikai tömb. A közintézményi és családi házas zónák határa eddig mégsem volt egyértelmű, s ez a projekt alkalmat kínált arra is, hogy a sokszínű, szórt összképben valami gyógyhatású egyértelműséggel vágjon rendet.

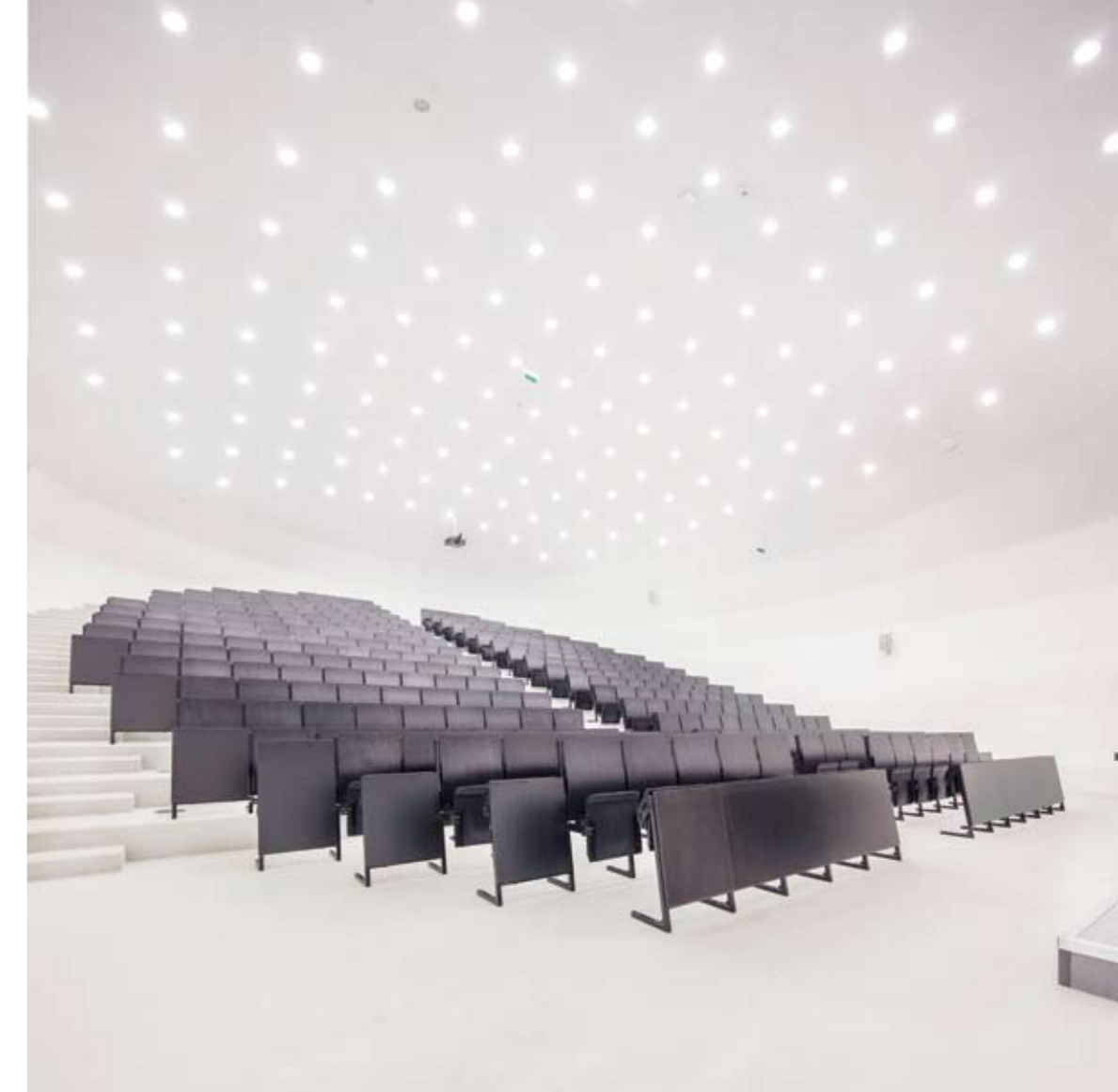
Korábbi képeket, s a mai állapotot látva, ez a szándék maradéktalanul sikerült. Határozott, erős identitású, építésének korát magas szinten képviselő házcsoporthoz született. A Science Center három tömbje – mint hegyoldalon guruló kockák – esetlegesség érzetét keltve, változó távolságban követik egymást. A főépület mögött húzódó lepenyépületbe,

a menet közben bővülő program következtében egy ún. kavics, amolyan beékelte buboréképület került. Háromszáz férőhelyes előadóterem – irizáló kerámiamozaik burkolattal, melyeket a puha forma körül hagyott hasadék üvegfüdémjein bezuhanó fény simogat. Az eredeti szándékok között nem szerepelt, hogy a kutatóműhelyeknek, laborató-



riumoknak szánt épületegyüttes nagyobb közösségi programok helyszínévé is váljon. Am kiderült, az épület attraktivitása vonzani fogja a betérőket, mi több, életet generál.

Kívülről bár egyformának hatnak a házak, azok alaprajzi kialakítása különböző. A főépület középső közlekedőmagja a mögötte lépdelő házakban már a főhomlokzat mögé szerveződött. Mivel ez utóbbiakban alapvetően laborok, kutatóhelyiségek kaptak helyet, azok természetes fényigénye behatárolt. Mindez természetesen a homlokzat formálására ható következmény, amely a tervezés korai állapotában még szinte ablak nélküli, itt-ott keskeny szliccelésekkel feloldanak, geometrikus raszterhálójával tagolt, de monolit megoldást eredményezett. Feszés és sarkosan kemény architektúra ez, melynek sűrűségét a kutatótömb üvegezett növény- és állatházai jótékony játékosággal oldják. Ez a tervezési fázis volt az, amikor eldőlt, hogy a konkrét felől a tervezők egyértelműen az absztrakció irányába tesznek lépést. A tudományos intézet, a metodikai alapokon nyugvó racionális gondolkodás számára ezen a logikai és alkotói lépcsőn keresztül érkezett el a ház ahhoz, hogy belső tartalmi, és külső formai egysége megszülessen. A mai végső változat, a hozzá rendelt fényes fehér alumínium burkolati elemekkel, zenei játékosággal sorakozó ablaknyílásaival már egy sokkal oldottabb, humánusabb, de a meglelt identitáselemeket megőrző, végső formát mutat.

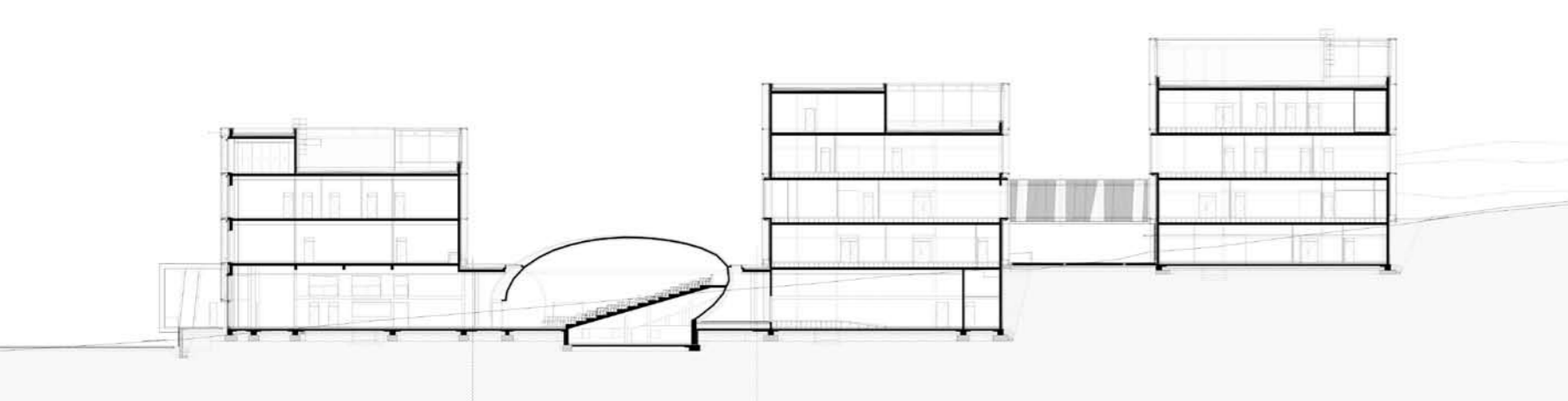


Letisztult megoldások a kavicsban működő előadóterem belsőépítészeti kialakításában

A háromszáz fős előadóterem köré glóriát von a bevilágítón érkező természetes fény. Győri Erzsébet hulladék homlokzati fémlemez újrahasznosításából tervezte a falon látható muráliát







Az érdekes, hasítékszerű ablakokból nyíló kilátás oldani képes a laboratóriumi kutatómunka esetleges monotonitását

Mi is ez az identitás? Egyrészt természetesen a kutatóintézeti, laboratóriumi funkciókból adódó jelleg. Másrészt az a tervezői és beruházói meggyőződés, hogy a 2010-es évek középületei esetében elengedhetetlen a fenntartható fejlődés nem pusztán eszmei, de nagyon is gyakorlati, technológiai megoldásokkal való érvényesítése. Mintegy száz földhőszivattyú, klímahomlokzatok, s más korszerű, a működtetést, üzemeltetést olcsóbbá tevő, a környezetet mind kevésbé megterhelő, ugyanakkor csak itt, és csak most alkalmazott homlokzati klímarendszerek jellemzik. Külön bravúr, ahogy az épület gépészete a homlokzati burkolatok alatti síkokra függesztve, mintegy 2000 m<sup>2</sup> belső teret föl-

szabadítva, egyszersmind a fal és a burkolat között amolyan klimatikai pufferzónát hoz létre. Ha az ilyen, a kezdeti lépéseknél megfogalmazott elvárások, a funkció-séma, majd az alaprajzi szerkezet kialakítása, végül a mindezt összefogó külső architektúra megbonthatatlan egységet képez, akkor ez az erő továbbél a ház jövőjében is. Hiszen az itt működő fenntartható technológia nyilvánvaló használati értékein túl, egyfajta építészeti kísérleti terepként, a makettesztétika elveivel összhangban lévő, 1:1-es modellként is működik. A házat tervező alkotócsoporthoz ugyanis az elkövetkező években itt mért értékek tapasztalatait tervezői beépíteni későbbi munkáiba is.

Oszlopokra emelt, két szint magas a fejpület aulája. A beáradó fényben valódi közösségi tér működik



Építész tervezők:

**Hutter Ákos DLA, Rohoska Csaba DLA, Borsos Ágnes DLA, Molnár Tamás DLA, Szösz Klaudia DLA – Bachman & Bachmann Építésziroda Kft.**

Ökoépítészet:

**ifj. Kistelegdi István DLA**

Belsőépítészeti tervezés:

**Benedekné Soós Klára, Gaál Sarolta DLA, Kapcsos Beatrix DLA**

Tervezés:

**2007-2009**

Kivitelezés:

**2011-2012**

Bruttó szinterület:

**7400 m<sup>2</sup>**

Bruttó beruházási költség:

**3,4 milliárd Ft**

Lásd még:

**Dr. Bachman Zoltán interjú**  
OCTOGON 2007/4., **Science Building a Pécsi Tudományegyetemen**  
2009/8., **Dél-Dunántúli Regionális Könyvtár és Tudásközpont, Kodály Központ** 2010/10.